

# ŐSI GYÖKÉR

---

## KULTURÁLIS FOLYÓIRAT

---

Megjelenik negyedévente a magyarságtudomány és az ősi magyar nyelv kutatásának szolgálatában

---

Alapítva: 1972

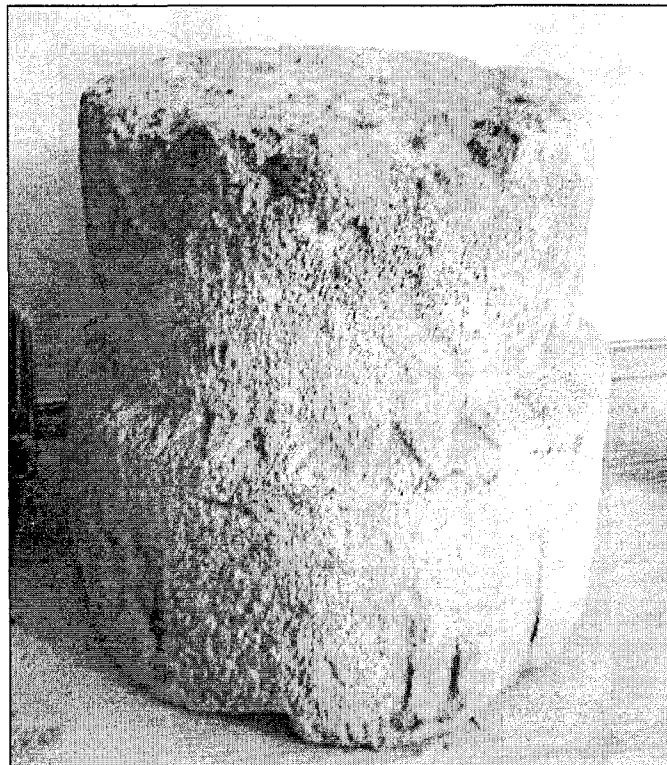
Ára : 800,- Ft

---

### La Raiz Ancestral

Alapító – Örökös Főszerkesztő: **Badiny Jós Ferenc**

---



A Csíksomlyói Kegyetemplom ősi Boldogasszony oltára

Ezt a kerek kőoltárt a mai templom építése alkalmával találták pontosan az oltár alatt.

Kétszáz évig a templomban őrizték a karzat alatt, a fal mellett.

2000 táján bevitték a templom melletti Ferences-rendi Kolostor folyosójára.

Itt fényképezte le Schmidt Irén magyarságkutató.

Kiss István DLA\*  
KOPPÁNY VÁRA

### Hatalmi harc

Koppány személye, sorsa és az, ahogyan az utókor alakja köré legendát szöve az ősi hagyományokhoz való ragaszkodását megőrizte emlékezetében, lidércnyomásként nehezedik a hivatalos magyar történetíráásra. A felkent történészek lebénulnak, ha írniuk kell róla, sőt legszívesebben Koppányt lehalasztják még az Árpád-ház családfájáról is, mintha soha sem élt volna. ([1] Dümmerth, az Árpád-ház családfa melléklete).

A Magyar Nagylexikon Kronológia 1. kötete így emlékezik meg az i.sz. 997. évről:

„Meghal Géza fejedelem. Utóda István, akit államalapítóként tart számon a magyar történetírás. István Veszprém mellett német lovagok segítségével legyőzi Koppány nemzetségszűzét, aki a seniorátus (a legidősebb férfi családtag örökösödését szavatoló ősi jog) és a levirátus (az elhalt férj fivérével kötött házasság jogszokása) alapján magának követeli a fejedelmi hatalmat és az özvegy Saroltot. A győztes István Koppány felnagyított testét elrettentésül a győri, a veszprémi és a székesfehérvári várkapukra szegezteti, a negyedik részt pedig az erdélyi gyulának küldi el.” ([2] MNL Kronológia 1. kötet, 211. p.). A „kéretlen ajándék” egyértelmű üzenet volt a vártulajdonosoknak!

A véres párharc a legfőbb hatalom elnyeréséért folyt, hogy eldöntsék: a hagyományos vagy az új örökösödési rend érvényesül-e? A régi öröklési rend, a pusztai népek örökösödési jogszokása arra irányult, hogy az új fejedelem az uralkodó nemzetség vezetésére legalkalmasabb, rendszerint legidősebb férfi tagja legyen. Az új örökösödési rend szerint az új első számú vezető mindig a család első szülött férfi tagja kellett legyen a primogenitúra rendelkezései szerint. A magyaroknál Géza halála után az új öröklési rend bevezetése együtt járt a keresztény hit felvételével, idegen ajkú papok türelmetlen, nem egyszer erőszakos evangelizációjá-

val, és az új uralkodónak vazallusi hűséget fogadó idegen lovagok beáramlásával. Géza külpolitikai döntése nyomán a magyarság a nyugati, latin nyelvet használó római katolikus keresztény hitre tért át s a folyamatot István hajtotta végre. Az idegen papság mindent megsemmisített, ami a régi hitvilághoz, a keleti magas kultúrához és civilizációhoz kötődött, mivel a régi hitet csírájában akarták kiirtani. Igyekeztek eltörölni a múltat, a jelent pedig saját érdekeik szerint átírták, a történeteket meghamisították! A római katolikus egyház ma is csak a kereszténység felvételétől, a szentté avatott Vajk/István uralkodásától számítja a magyarság történetét, mit sem törődve az azt megelőző évezredekkel. Ez lett az eredménye annak, hogy Koppány a Vajk/István elleni hatalomért vívott párharcban veszített és kegyetlen, szörnyű sorsa lett.

A nép kimaradt az új hit teológiai vitáiból, (abból, hogy az ortodox Bizáncot, vagy az egyetemességet/katolikumot hirdető Rómát jobb-e követni), az urak hatalmi harca pedig nem érdekelt. Józan paraszti ésszel, gyakorlatiasan ítélték meg az eseményeket. Pl. Istvánnak a Szentesica forrásnál tett látogatását azzal a szentenciával hagyományozták át az utókorra, hogy Szent Istvánnak azért kellett véres kezét megmosnia a szent forrás vizében, mert így próbált megtisztulni a Koppány ellen különleges kegyetlenséggel elkövetett tettének bűnétől! ([3] Stamler I., Ősi Gyökér 2002/1-3., 27. p.)

### Padányi az eseményekről

A Géza fejedelem halála utáni belpolitikai helyzetet Padányi Viktor tisztázta. Padányi a történelemből shakespearei királydrámával vetekedő forgatókönyvet hámozott ki néhány közismert időadat összevetése és a dráma szereplőinek hús-vér emberi tulajdonsága és viselkedése alapján. Padányi Géza nagyfejedelem és az ügy többi szereplőjének születési és házassági adatait elemelve azt állapította meg, hogy Géza gyermekeinek születési adatai alapján kétszer házasodott. Egy 12. századbéli lengyel kútfő azt állítja, hogy

\* Okleveles építészmérnök

Gézának lengyel hercegnő volt a felesége, akit Belekegin-nek hívtak. A mi forrásaink szerint Géza felesége Saroldu volt. Az, hogy egy férfi, ha megözvegyül másodszor is megházasodhat nem jutott eszébe történészeinknek, Géza gyermekeinek feltűnő, magyarázatra szoruló születési dátumainak ellenére sem. Padányi felfigyelt arra, hogy Géza házasságában a gyermekáldás tíz év elmúltával megszűnt, de 23 év elmúltával még két leánya született, vélhetően második házasságából. A lengyel hercegnőnek ugyanis miután 969-ben 30 évesen megszülte Vajk/Istvánt, 23 évi kihagyás után, 53 évesen, újból két gyermeket kellett volna a világra hoznia, ami biológiai képtelenség lett volna. A lengyel hercegnő valamikor 969 és 989 között elhalálozott, és a megözvegyült Géza két kesei lánya Sarolduval kötött második házasságából született. Ezért Vajk/István szülőanyja a

lengyel hercegnő, Saroldu pedig csak a mostohaanyja volt. Hasonló feltűnő, de szinte groteszk körülmény, hogy a „trónkövetelő” Koppány horka, a somogyi nagyúr, Géza halála után feleségül akarja venni Saroldut, aki, ha Géza első felesége lett volna az özvegy, közel kellett volna lennie a hatvanhoz, mivel az asszony egy évben született Gézával. Azonban Koppánynak a nála 26 évvel idősebb özvegygel kötendő házassága még politikai szempontból is elképesztő lett volna.

Ugyanakkor Géza második felesége, a 30 év körüli temperamentumos, párdüctermető, vadászó, verekedő és férfias mulatságokban szívesen résztvevő Saroldu nyilván elbűvölte a 35 éves Koppányt, akinek azonban főhatalmi ambíciói miatt szörnyű, kegyetlen vége lett. Halála után a damnatio memoriae lett osztályrészé. ([4] Padányi, in Ősi Gyökér 2001/4-6., 9-17. p.)

### Időrendi táblázat

Események	Évszám	Megjegyzés
Géza születése	939	
Belekegin születése	939	
Géza első házassága	960	Belekegin hercegnővel
Gyermekek: leány	963	
leány	966	
fiú (Vajk/István)	969	az anya Belekegin hercegnő
Géza uralmának kezdete	972	
Saroldu születése	968	
Géza második házassága	990	Sarolduval, a Gyula lányával
Gyermekek: leány	992	
leány	996	az anya Saroldu
Koppány születése	965	
Géza megözvegyülése	969-989	nincs biztos adat

### Az egyesített és a szétagolt ország

Baráth Tibor írja: „Az, ahogyan Árpád fejedelem a Duna-medencében élő törzseket és kiskirályságokat egy nemzetté egyesítette és a sok kis honból megalkotta az egységes nagy országot, törvényeket és alkotmányt szabott, a világtörténelem legszebb országépítései közé tartozik. Az ország-egyesítésbe beletartozott a Duna-medencében talált, oda a kő- és bronzkorban betelepült magyar népesség főleg földművelő leszármazottainak integrálása, akiknek a kultúrája hatott a katonailag

hódító Árpádékra”. ([5] Baráth III., 168-171. p.)

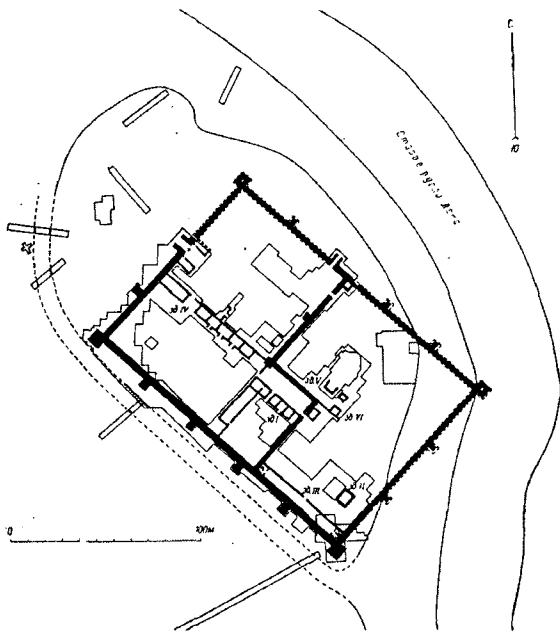
A 10. század közepétől azonban egy szétagolódási folyamat mutatható ki a Kárpát-medencében, amit Géza és Vajk túlzott nyugatbarát külpolitikája, meg idegen fegyveresek és papok mértéktelen beáramlása okozott és fegyveres összecsapáshoz vezetett. A regionális nemzetségszervező központok közül önálló hatalmi központ volt Erdély a Gyulák, Délkelet Magyarország Ajtony uralma alatt, Északkelet Magyarország pedig az Abák hatalmában volt. A Dunántúl Dél-nyugati részét sem Géza, ha-

nem rokona az Árpád ükunoka Koppány uralta, aki tudatosan tört a főhatalom megszerzésére és annak megfelelően építette ki hatalmi bázisát Somogyban. ([6] Nováki, 44. p.)

### A castellumtól a kővárig

Koppány kővára Gerő László szerint Somogyvár helység felett emelkedő „várszerű telep” volt, amely erős szándékot mutatott a sánc-védőárkos, többszörös gyűrűs erődítésre. ([7] Gerő, 113. p.). Figyelemre méltó Bakay Kornél megjegyzése, a szárkeli erődről, nevezetesen az, hogy a 193,5x133,5 m alaprajzi méretű, 3,75 m vastag falú vár sárgás-fehér mészkőtömbökkel burkolt téglafalait alapozás nélkül húzták fel, *pontosan úgy, ahogyan a somogyvári és dobokai várfalak is épültek.* ([8] Bakay II., 130-132. p.).

*Annak a ténynek, hogy a honfoglaló magyarság ismerte a kővár építés fortélyait, és, hogy Géza nagyfejedelem koráig számos kővárat emeltek a Kárpát-medencében, Koppánynak a „somogyországi nagyúr”-nak dicstelen vége a legcsattanósabb bizonyítéka, mert ahol négy várkapu akadt a horka felnegyelt holttestének felszögelésére ott várnak is kellett állnia.*

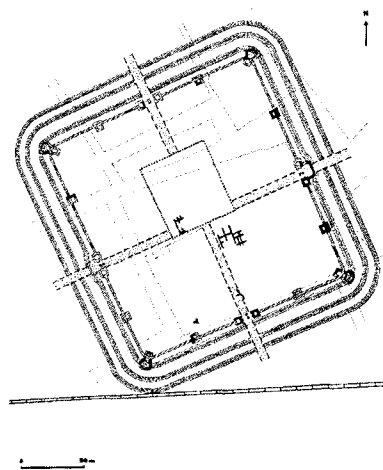


I. ábra: A szárkeli kazár vár felmérési rajza Artamanov után. (Bakay II. 132. p.)

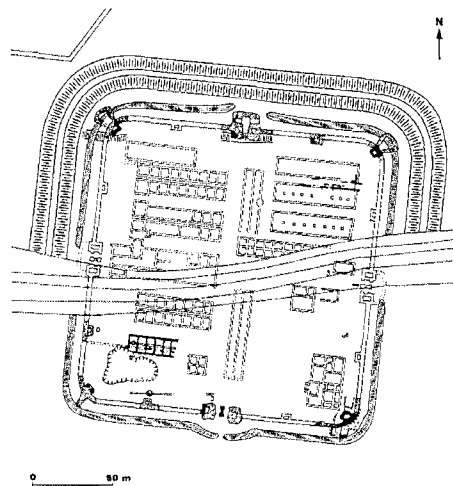
A honfoglaló magyarok már Kazáriában illetve Etelközben, a szárkeli erőd építése és a kievi

váregyüttes kialakítása kapcsán megismerkedhettek a várépítés különféle módozataival. Kiebben volt a magyar kardgyártás központja, amit még Ügek épített ki három különálló vár háromszögletű együttesévé, a szárkeli erőd pedig Petróniász bizánci mérnök irányításával épült fel, akit Theofil bizánci császár (829-842) küldött ki, a kazár kagán kérésére, az építkezés megvalósítására, a Kazária elleni egyre erősödő varég/viking támadások kivédése érdekében. A szárkeli erőd római castellum mintájára készült. (1. ábra.)

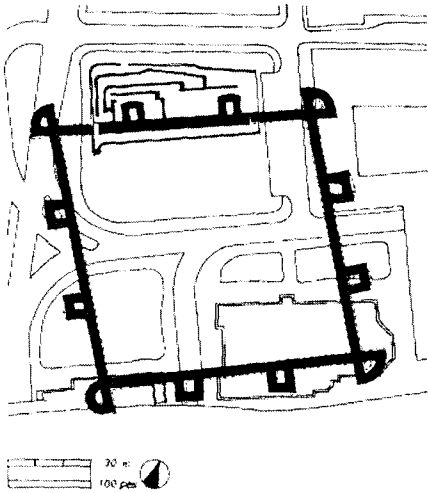
A Kárpátok hegykoszorúját megszakító hágókon átkelő honfoglaló magyarok magukkal hozták az erődépítés tapasztalatát és gyakorlatát. Az új hazában pedig itt találták a rómaiak elhagyott castellumait, nagyrészt romos állapotban. Akadt azonban olyan is, amelyik használható, hasznosítható állapotban volt. (2.1., 2.2., 2.3, 2.4. ábra.)



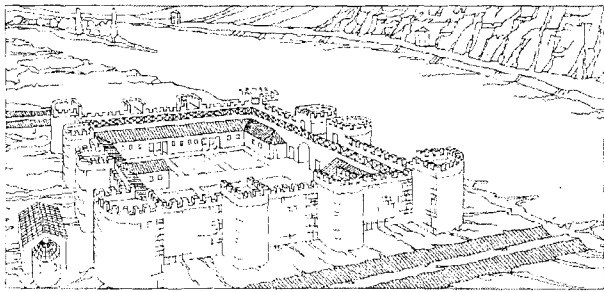
2.1. ábra: Campona /Nagytetény, alaprajz Visy, 89. p.



2.2. ábra: Iza/Leányvár, alaprajz Visy 58. p.



2.3. ábra: Contra Aquincum, alaprajz PHA, 69. p.



2.4 ábra: Contra Aquincum, távlati kép PHA, 69. p.

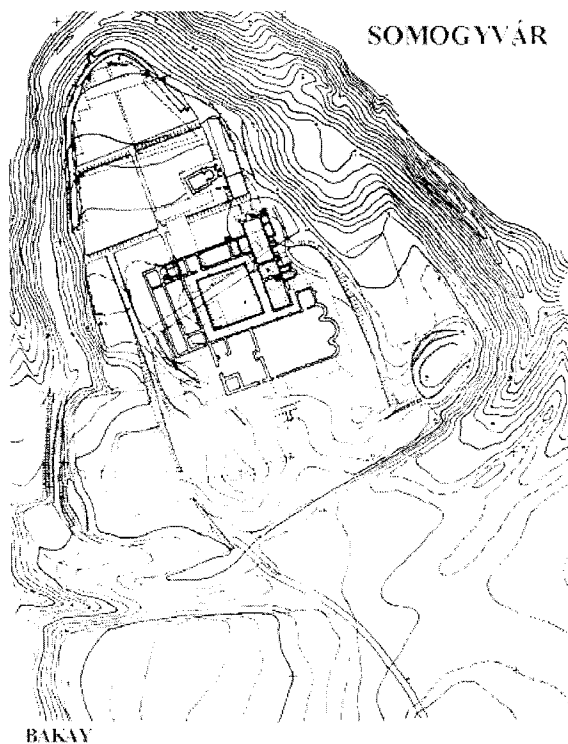
Későbbi 16. századi adat van a Fokról/Siófokról Sárváron átvezető „rég, római eredetű hadiút mentén álló erődítésekéről”. ([9] Novák, 175. p.). Más adat szerint a Dénesdi-vár napjainkban végzett feltárásakor a kutató régész „várépítésre utaló habarcsos követ és római tegula/tetőfedő cserép töredéket talált”. Ezek a római leletek arra ösztönözhetik a régészeket, hogy ásatásaik során fordítsanak nagyobb figyelmet a mélyebben rejtőző, korábbi épületmaradványokra, amelyek 3-5. századi római kori, vagy 9-10. századi honfoglalás kori eredetűek lehetnek. A Dénesdi-vár leleteit például Györffy György egyértelműen Géza nagyfejedelem (972-997) korába eredeztette. ([10] Nováki, 83., 89. p.). A Pannón Limes mentén épült használható középületeket és castellumokat a honfoglalók birtokba vették. Az aquincumi polgárvárosi amfiteátrum Kurszán vezér vára lett. Az akkor még ép Contra Aquincum eredeti rendeltetése azonban okafogyottá vált. ([11] PHA. 68-69p.) Ha új várakat építettek a római castellumokat előképnek tekintették, de az új történelmi helyzet követelményeit figyelembe vették. Ez főleg Fajsztól kezdve alatt vált aktuálissá, aki azt szorgal-

mazta, hogy minden nemzetségszű építse meg a maga várát. Györffy György szerint a magyar nemzetségszű az egész szállásterületen várakat választottak központul. Ennek során a nemzetségszűk vagy meglévő római castellumokat igényeiknek megfelelően átépítettek vagy új kővárat építettek. E várépítési hullám kapcsán azonban nemcsak a nemzetségszűk hatalmának megszilárdulása valósult meg a központi hatalom elképzeléseinek megfelelően, hanem a széthúzó egyéni hatalomvágy is érvényesülhetett (pl. Gyulafehérvár és Somogyvár esetében), gyengítve a központi hatalmat. Központi irányításra utal viszont az a körülmény, hogy a Fajsztól kezdve várépítési program keretében a kővárak közel azonos méretekkel és alaprajzi elrendezéssel épültek. A gyors várépítés egyszerű műszaki megoldásokat igényelt. Ennek módja egy kipróbált minta alkalmazása lehetett, mint a római castellumok esetében. A rómaiak szigorú geometriai rend alapján kialakított prototípusok, mai szakki-fejezéssel títustervek szerint építették a castellumokat úgy, hogy azok 300-500 fős helyőrsége, lovakkal, napi 24 órás váltott szolgálatot lásson el. A magyarok a mintának tekintett eredeti Pannón Limes-menti római katonai létesítmények méreteit az új funkciós igényekhez igazítva, megfelelően átalakították a könnyű lovas helyőrség kisebb létszámára, helyi funkcióigényekhez és terepadottságokhoz igazodóan.

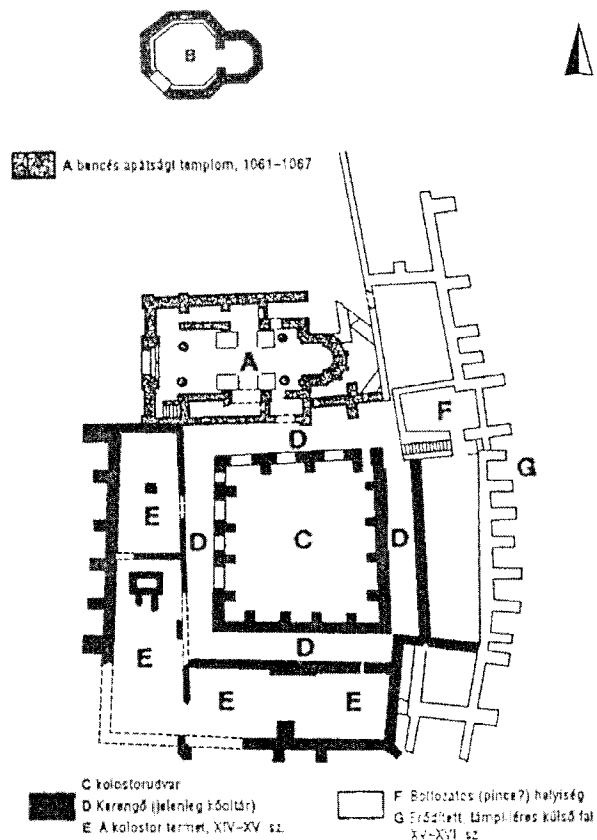
Nem csökkentették Gyulafehérvár és Győr castellumának méreteit, hanem sánccal-árokkaal védhetőbbé tették azokat.

Új kővárakat a Fajsztól kezdve várépítés során úgy építettek, hogy a római négyzet alakú castellumok 100-200 m-es vagy még nagyobb belméretét ~30-45 m-re csökkentették. Később ilyeneket építettek vagy alakítottak át kolostor céljára is különálló templommal. A várak kb. 40-50 könnyű lovas katonára, a hasonló építésű kolostorokat pedig 20-50 fős szerzetesi és laikus testvéri közösségre méretezték. Még fontosabb volt a várfallal körülzárt udvar terület (esetleg emeletes) épülettel történő körülépítése és a szabad udvar terület észszerű hasznosítása. A négyzetet alaprajzú külső határoló kőfalak mentén ugyanis két oldalt nagyobb fesztávú tereket, két oldalt pedig kisebb fesztávú, ideiglenes jellegű helyiségeket építettek meg, egy központi udvar körül. Az így épített vár

mindkét funkciót képes volt ellátni, tehát *bifunkciós* volt. Funkcióváltás esetén csak a helyiségek neve és berendezése változott meg. A nagyobb festsztávú terem jellegű tércsoportban katonai használat esetén a helyiségek neve parancsnokság/praetorium, legénységi szállás/*contubernium militum*, étkező/*triclinium* lehetett, a kisebbek pedig fegyverraktár/*armamentarium*, istálló/*stabilum*, műhelyek/*fabricae* elhelyezésére szolgáltak. Vár egyházi funkciók igényelte átalakítás esetén ugyanezen helyiségek neve rendfőnök/prior monasteri, hálóterem/*dormitorium*, ebédlő/*refectorium*, könyvtár/*bibliotheca*, kódex és iratmásoló szoba/*scriptorium*, társalgó/*parlatorium*, ételkészítő és bor raktár/*horreum cibi et vini*, gyógytea és kenőcs készítő vegykonyha/*officina potionis et unguenti*, vagy sörfőzde/*officina cervisia*, sajtészítő és -érlelő/*officina casearia* lehetett. Kolostorban nélkülözhetetlen volt a kerengő, vár esetén a központi udvar, kútházzal védett kúttal vagy ciszternával. Ilyen lehetett Koppány kővára is, amit halála után gyilkosai kaptak meg jutalmul, és amit később átépítettek kolostorrá, a Kaposvár-Kaposszentjakab kolostor funkcióra átalakított várhoz hasonlóan. ([12] Nováki, 174.-176. p.). (3.1. ábra).



3.1. ábra: Somogyvár-Kupavár kolostorrá átépített várának felmérési alaprajza és helyszínrajza  
Alaprajzi négyzetmag mérete: ~40x40 m.



3.2. ábra: Kaposvár-Kaposszentjakab kolostorrá átépített vára (Nováki, 176.p.)  
Alaprajzi négyzetmag mérete: ~40x40 m.

A múltkutatók zavarban vannak a somogyvári kolostor és temploma építési időpontját illetően. Koppány várát meg sem említve, azt a feltevést módolták ki, hogy a monostor 1091. évi alapító levele „csak a szállásházra és kerengőjére értendő, mivel a templom építésének még a bencés rend itteni, hazai megjelenése előtt meg kellett történnie a Kapuvár-hegy déli oldalán. Emiatt szorultak a monostor építményei az északi oldalra!”. (Internet info). Ám az első bencés szerzetesek missziós küldetéssel csak 972 után jelentek meg Géza nagyfejedelem udvarában, hogy ő maga is felvegye az új hitet. Vajon elképzelhető, hogy a térítő szerzetesek az ősi hithez és szokásokhoz kötődő Koppány horka dukátusi udvarában már korábban jelen voltak és tőle kaptak építési területet, kőbányát, munkaerőt meg pénzt az ország második legnagyobb templomának felépítésére a nagyúr somogyi birtokán, ahol ekkor már vélhetően állt a kővár? Nem! Hiszen éppen az ott álló kővár miatt szorulhatott a később épült templom a Kupavár-hegy déli peremére, mert Koppány vára elfoglalta a templom elől a hegy építési szempontból kedve-

zőbb északi oldalát. Ezért a monostor későbbi építése során úgy alakították ki a szállásházat és a kerengőt, hogy a kővárat e célra átépítve felhasználták, a templomot pedig az adottságokhoz igazodva kényszerültek déli oldalra telepíteni. Előbb állt tehát a kővár és később építették melléje a templomot a bencés regula szerinti északi oldal helyett a déli oldalon. A somogyvári templom és a kolostor építése kapcsán a hozzáértők eddig csak annyit állapítottak meg, hogy nincs minden rendben az apátság alapítása körül, mert az apátsági alapítólevelet úgy is lehet értelmezni, hogy az csak a szállásházra és a kerengőre vonatkozott, „mivel a templom jóval korábban megépült”. Annyi bizonyos, hogy *két eltérő korú nehéz épület került egymás mellé*. Mindkét építmény önállóan önálló erőtani rendszert képez, ezért egy utóbb készült nem terhelhető rá az előzőre, mert a többlet súllyal megterhelt régebbi fal elrepedhet. Ezt elkerülendő, vagy új falat kell felhúzni, vagy a meglévő, de új szerkezeti rendszerbe illeszkedő falat a régi rendszertől dilatációs hézaggal le kell választani, azaz közöttük mozgási hézagot kell hagyni. Ez a súlyos épületrészek előre megtervezett repedési helye hőtágulás és egyenlőtlen süllyedés esetére. Az adatokból a fentiek alapján kihámozható vélelmezett építési sorrend az, hogy a kővár a X. században, a vár átépítése kolostorrá és bővítése új templommal a XI. században valósulhatott meg,

Szent László uralkodása alatt, 1077-1095 között. Építői (a cluny reformot elfogadó és követő) francia bencés szerzetesek voltak, akik a dél-franciaországi Saint Gilles monostor filiáléjaként, Szent Egyed apátság néven építették meg, a király által alapított kolostort. Az apátsági templom a 11. század végére épült fel. A lovagkirályt ebben a somogyvári apátsági templomban temették, ahol 1113-ig nyugodott, majd utána a nagyváradi székesegyházban helyezték végső nyugalomra.

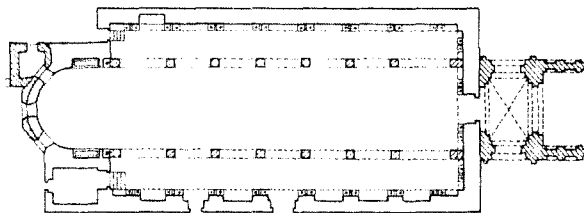
### A somogyvári prototípus-vár

Jutas (Jutocsa) fia Fajsz, Árpád unokája, 948-955 között volt fejedelem. Várépítési programjának meghirdetése idején Koppány apja, Tar Zerind volt az örökölhető horka méltóság viselője és feltehetőleg a somogyvári nemzetségi sáncvár építte-

tője, hiszen Koppány csak 10 évvel Fajsz halála után született. A kővárat bizonyára Koppány emelte, amit jóval később kolostorrá alakították át, melynek előljárója apát rangot viselt. A Bakay-féle ásátások felmérési rajza az eredeti és az átalakított állapotot együtt mutatja be. A rajzból mégis kivehető annak a ~40x40 m oldalméretű négyzetnek a körvonala, amelyet az eredeti kővár falai vettek körül. A környezet domborzati rétegvonalaiából megállapítható, hogy a várat a fennsík legmagasabb ellaposodó részén emelték. A keleti, a nyugati, és az északi oldali rétegvonalak meredek szintesést mutatnak. Csak a déli oldal lapos, illetve enyhe lejtésű. E lapos rész dél-keleti sarkában árkolt-sáncolt elővár körvonalai rajzolódhatnak ki. Ezen az oldalon lehetett feljutni a fennsíkra, a vár keleti bejáratához, ahol vélhetően a várnak védett, iránytöréssel megközelíthető felvonóhíddal és hullórostéllyal védett kaputornya és bejárata volt. A kaputoronyban csigalépcsőn lehetett feljutni az emeletre és a mellvédfal mögötti körbefutó gyilokjáróra. A mintegy ~8 m-es fesztávú északi és nyugati vártraktus egyemeletes, a ~5-6 m-es fesztávú keleti és déli traktus földszintes lehetett, könnyen elbontható módon fából építve. A vár méreteiből adódóan mintegy 40-50 fős helyőrséget tudott befogadni lovakkal együtt. Az utóbbiak részére a két földszintes szárnyban egy-egy istálló készülhetett összesen 50 ló számára. A keleti szárnyban szabadon maradó területet a sütőház és annak gabonarakára foglalhatta el. A légénységi szállás a nyugati nagyobb fesztávú földszinti szárnyba kerülhetett, az északi szárnyban pedig az étkezőterem kapott helyet, a konyhával és annak raktárával együtt. Az emeleti szinten a vár ura rendezkedhetett be. Az emeleti előcsarnok déli oldalára lovagterem, északi oldalára a várúr lakó- és fogadó terme települhetett. Az északi emeleti szárnyban kaptak helyet a várúr családjának lakóterei. Az emeleti szint helyiségeket az északi és a nyugati külső oldalhoz csatlakozó fa galériáról lehetett a szabadból közvetlenül elérni, a galériára pedig egykarú lépcsőn lehetett felmenni. A vár védelmi képességét, az erődített elővár mellett, a Gerő László említette „sánc-védőárkos, többszörös, gyűrűs erődítés” kiépítésével lehetett fokozni. A felmérési rajzról leolvasható, hogy idővel a várat apátsági kolostorrá/monostorrá alakították át. Az átalakítás során a nyugati és a déli

várfalak mentén elbontott földszintes, fából épült lóistállók helyén, valamint az északi és keleti traktus falához csatlakoztatva kerengőt építettek ki. Utána a vár nyugati oldalához két nyaktaggal kötve és belső kertet alakítva ki, kétszintes új nyugati szárnyat építettek fel sajátos kolostori funkciókra. A bejárati kaputorony csigalépcsője megmaradt az első emeleti lovagterem és a várúr termének belső megközelíthetősége céljára, de a többi emeleti helyiség közvetlen elérésére a járható kerengő tető szolgált, új egykarú, szabad lépcsőkkel, amelyek a vár déli falát a templomhoz kapcsoló, átjárásra is alkalmas dilatációs hézagba lehetett telepíteni. A földszinten a vár keleti szárnya déli oldalán káptalantermet építhettek. Ebből közvetlenül is, meg az előcsarnokból is be lehetett járni a kapubejárattól délre, a várfalon kívül megépített kápolnába, amely a kezdeti, mindössze tucatnyi szerzetesi létszámra is megfelelő méretű volt, a napi többszöri közös imához és zsolozsmához. A földszinti előcsarnok északi oldalán parlátoriumot, az emeleten az előtér két oldalán pedig két dormitoriumot lehetett kialakítani részben a szerzetesek részben a laikus testvérek számára. A bencés regulában előírt fürdő és illemhely igény miatt a keleti szárnyat azonos fesztávval két szinten meg kellett hosszabbítani, Sankt Gallen mintájára. Az északi szárny földszintjére refektórium, két vendégszoba, az emeletre az apát terme és a scriptorium került. Ugyanezen szárny emeletén kapott helyet a könyvtár és az archivum, majd a déli szárnyba a benedek-rendi szerzetesek „ora et labora” eredeti regulája szerinti fizikai munkát helyettesítő beltéri műhelyek (serfőzde, gyógyital és kenőcskészítő vegykonyha, sajt készítő helyiség, stb.), helyezkedtek el, a módosított, új aacheni regula szerint. Melléjük az emeletre a kerengő tetőjéről közvetlenül elérhető betegszoba került. Az új építészeti hangsúly, a háromhajós templom a vár déli oldalfalához szorosan csatlakoztatva épült meg és nyugati homlokzatsíkja nagyjából egybeesett a vár nyugati oldalfaláéval. Ily módon a déli várfal a templom északi hosszfalá lett. Ez úgy vált lehetségessé, hogy e falat, az említett széles átjárókkal leválasztották a vár keleti és a nyugati hosszfaláról. Ez azért volt szükséges, hogy a vár és az új építésű templom összeadódó súlya alatt a várfalban, az altalaj esetleges összenyomódása során bekövetkezett süllyedés, vagy földrengés kö-

vetkezében a vár és a templom egymástól függetlenül tudjon elmozdulni, hogy egyik falában se keletkezzen repedés. A templom bejárata, amelyet két torony fogott közre, nyugatra nézett, keletelt szentélyét pedig három-karéjos apszis (trichora) zárta le. A karéjok belső találkozási pontjai jelölték ki a három hajót egymástól elválasztó két pillérsor tengelyét. A templom, építészettörténeti szempontból, a korai romanika egyik jellegzetes példája és a plébánia templomok meroving előképe, a vienne-i háromhajós Saint Pierre templom módosított alaprajzi méreteit, szerkezeti- és térrendszerét követte, betelepült francia bencés közvetítéssel. Az idézett előképben a késő római közcéplés faja, a bazilika szerkesztési szabályai szerint, a főhajót az oldalhajóktól pillérekre felülő faragott ívek választják el. Az oldalhajókban lent mellékoltárokat, fent emeleti karzatot (emporiumot) lehetett kialakítani. A templomot cserép héjalású, látható üres fafedélszékekkel fedték le, amelyet a főhajóban később a fedélszék alsó övére függesztett, sík, vízszintes, kazettás famennyezettel zártak le. Vienne-ben azért, hogy az oldalcsarnokok kereszt- vagy dongaboltozata, valamint a fafedélszékes tetők is csak függőleges terheket adjanak át a pillérekre és a falakra, a vízszintes oldalnyomást beépített acél vonórudak vették fel, emiatt nem volt szükség kiugró, testes támpillérekre a hosszfalak mentén. Ebben az időben, az 5-10. században, ezt az építészeti megoldást „romano more” (római szokás) szerinti épületnek nevezték. ([13] Zádor, 19. és 22. p.). A kolostor templomának alapítóleveléből XI. századi építésének pontos dátuma, kolostori és világi funkciója, híveket toborzó vonzásköre nem derül ki. 1091-ben, a kétértelmű alapító levél keltének évében már állhatott.



4. ábra: A vienne-i templom alaprajza

*A fenti leírás nem a vár és a kolostor/monostor „hiteles” rekonstrukciója felmérési rajz alapján, hanem a prototípus alkalmasságának és a fel-*



*merülő funkcionális igényekhez történő rugalmas illeszkedésének igazolása.* Ez változhatott is, hiszen a castellum és a vár katonai erőd szerepe, harcias légköre és puritánsága idővel a kastély kényelmére és az otthon mindennapi lakályosságára szelődött. A négyzetes castellum és kővár tőpusterv alaprajz azonban még századok múltán is, egészen a reneszánszig, sőt a barokk korig nyomon követhető, többek között Mihályi, Nagytétény, Deregyő, Körmend kastélyának (néha torzult idomú) alaprajzában ([14] Koppány, 30., 50, 140-142., 160. p.)

### A somogyi kovácsipari központ

A kievi várban működő kardgyár olyan nagy mennyiségben állított elő kardot és egyéb hadi szerszámot, hogy nemcsak a Kárpát-medencei honfoglalásra készülő 70 ezer fős, majd a teljes törzsszövetség 100 ezer fős seregét tudta ellátni, hanem Bizánc és az arabok is kaptak belőle üzleti alapon. Mielőtt a magyarok elvonultak Kievből, Árpád a kievi várat és a műhelyeket átadta varég/viking apósának. A fegyverkovácsok egy része visszamaradt, másik része csatlakozott a hazatérőkhöz. Ez utóbbiak magukkal hozták a kovácsipar értékes csínját-bínját. Árpád és utódai kardszükségletüket továbbra is Kievből hozatták be. Kiebben azonban időközben annyira visszaesett a kardgyártás, hogy Géza korára a kardbehozatal a Kárpát-medencébe megszűnt. Mivel a honfoglaló magyarság nemzetségi alapon szállta meg az országot, a nemzetségi tömények fegyverzet ellátásáról a dukátusi központoknak maguknak kellett gondoskodniuk. Ehhez kovácsipari központot vagy alközpontokat kellett szervezni. Stamler Imre Somogyban megtalálta, Somogyvár körzetében Bű, Bogát és Fajs helységeiben\* Koppány kovácsipari vertikumainak kohóit és műhelyeit. ([13] Stamler, in: *Ósi Gyökér*, 2000/4-6., 29-38. p.), de sem ezek feltárására sem bemutatására nem kapott szükséges és elégséges hivatalos támogatást, és a leletek egy része megsemmisült. Az országban egyebütt (a Rinyánál, a Kaposnál, Gyöngyösön, a Marosnál és a Mecsekben) esetleg fellelhető kovácsiparra utaló leletek után sem kutatott. Még a Taksony, Lél, Tevel és Koppány

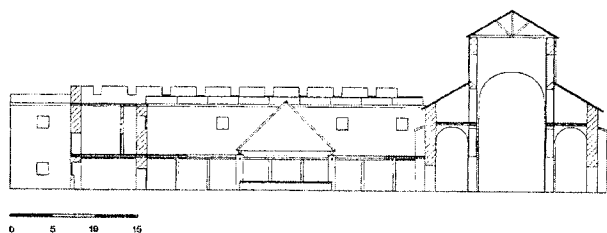
nevű települések környékén sem sikerült megállapítania, hogy mi van a föld alatt. Így arra a kérdésre sem lehet válaszolni, hogy a Somogyvár körzetében elszórtan települt kovácsipari telephelyek csak Koppány felfegyverkezését segítették elő, vagy hasonló központok behálózták-e az egész országot. Mindenesetre, Koppány nagyvonalúan, körültekintően és szakmai szempontból szakszerűen szervezte meg a somogyi kovácsipart, amely korszerű színvonalú volt és több helyre telepítve hatékonyan szolgálta Koppány felfegyverkezését. Egyedül azonban nem tudta legyőzni és kiűzni az országba behívott idegen fegyvereseket. Veszített, de ezer év óta példát mutat arra, hogyan kell szembeállni a nemzetellenes erővel.

### A vár és kolostorrom újjáépítése

A magyar történetírásnak és a történészeknek nagy az adósságuk Koppánnyal szembeni elutasító, ellenséges magatartásuk miatt. Ezer éven át hallgattak személyéről, tetteiről, meggyilkolásáról és szégyenteljes végét a szentté avatott király jogos cselekedetként hagyományozták át az utókorra. Az egyháznak és az uralkodó elitnek mindig érdekében állt Koppány iránt hivatalból ellen-szenvet gerjeszteni és bármilyen részvétet vagy emberi együttérzést iránta hazaárulásnak bélyegezni. A történészek ebben néma cinkosok voltak. Mulasztásukat Koppány újraértékelésével kellene jóvátenniük, és – felnégyelés kockázata nélkül – az Árpád ükunokát más színben láttatniuk. Ideje volna ezer év mulasztását jóvátenni. Az Árpád-leszármazottak megtelepedési helyén – Somogyban – kellene Koppánynak emléket állítani azzal, hogy az általa létrehozott kovácsiparnak föld alatt heverő tárgyi emlékeit (kohókat, öntödét, műhelyeket) arra hivatott múltkutatók, megfelelő támogatással feltárják, szakszerűen helyreállítsák és méltóképpen bemutassák. A maga korában egyedülálló ipari együttes nemzeti zarándokhely lehetne, ahogyan azt Stamler Imre is megálmodta. Emellett a kolostor templomában volt Szent László királyunk első nyughelye. Minden magyar látogató – legyen kisiskolás, vagy felnőtt – nemzeti öntudata csak gyarapodhat a látottak hatására, különösen, ha a látogatók bejáratják az újjáépített nemzetségi várat és a vár-múzeumot.

\*Árulkodó jelentőségű az említett falvak közelében fekvő „Pusztakovácsi” helység neve

A műemlékvédelmet szabályozó nemzetközi egyezmény, a Krakkói Nemzetközi Műemlékvédelmi Karta, ma már elfogadja azt a nézetet, hogy „... ha a használhatóság megkívánja, nagyobb térbeli és funkcionális egységek helyreállítása a kortárs építészet eszközeivel elfogadható.” Ezt a gyakorlatot követték a németek középkori váraik, és a szlovákok a mi kulturális örökségünkbe tartozó felvidéki váraink újjáépítése során, amelyeket az idegenforgalom szolgálatába állítottak, ami kitűnő üzletnek bizonyult. A somogyvári vár a későbbi kolostorrá alakítással együtt a romanika iskolapéldája. A sokoldalú és nagy időívet átfogó háromdimenziós látnivaló minden odalátogató zarándoknak maradandó, tartalmas tudást nyújtana mind a korai, mind a késő középkori romanika építészetéről, művészetéről és haditechnikájáról.



5. ábra: Várszálló és a vármúzeum javasolt metszete

Az újjáépítés során a várépületben, az emeleten, negyven szobás (40 vagy 80 ágyas) szálloda szobái és lent kiszolgáló egységei (reggeliző és étterem, stb.) kényelmesen elhelyezhetőek. A kibővített erődtemplom temploma vármúzeum lehet kőtárral, kiállítási terekkel, a hajdani kovácsipar, Koppány és Szent László életének bemutatására. II. Paszkál pápa 1106. november 6-án kelt bullája arról tudósít, hogy László király teste még akkor is az apátságban nyugodott. Mivel altemplomot nem építettek, a koporsó befogadására feltételezhetően a főhajónak a szentélytől számított ötödik, egymással szembenező pillérállása közé, a főhajó középtengelyében mélyített sírkamra szolgálhatott. A hosszázás, háromhajós templom önmagában olyan látványosság, amely híven képviselheti az ókori bazilikának a dél-franciaországi bencések által átmentett tégigényét. A vár körüli sánc-árkos, körkörös erődítés helyreállítva a 10-16. századi magyar vár és végvárrendszer hadmérnöki módszereivel ismertetheti meg a látogatókat.

## HIVATKOZÁSOK

DÜMMERTH Dezső

- [1] Az Árpádok nyomában. Panoráma Kiadó, Bp. 1997. Az Árpád-ház leszármazási táblázatával  
[2] Magyar Nagylexikon – Kronológia 1, 211 és 247 p. Magyar Nagylexikon Kiadó, Bp. 2006.

STAMLER Imre

- [3] Szentesica, in: Ősi Gyökér, 2002/1-3. 26. p.  
[13] Hova vezet a vas útja? in: Ősi Gyökér, 2003/4-6., 29-38. p.

PADÁNYI Viktor

- [4] Szent István élettörténetéhez. in: Ősi Gyökér, 2001/4-6., 9-11. p.

BARÁTH Tibor

- [5] A magyar népek őstörténete III. kötet, Somogyi Zoltán kiadása, N.Y. 1993. 168. p.

KOVÁCS Gyöngyi szerk. – MIKLÓS Zsuzsa szerk.

- [6] „Gondolják, látják az várnak nagy voltát...” Tanulmányok a 80 éves Novák Gyula tiszteletére. Históriaantik Kiadó, Bp., 2006. Nováki, 44. p.  
[9] Nováki, 175. p.  
[10] Nováki, 81-83.p.  
[12] Nováki, 174., 176. p.

GERŐ László

- [7] Magyarországi várépítészet. Művelt Nép Kiadó, Bp., 1955. 13. p.

BAKAY Kornél

- [8] Őstörténetünk régészeti forrásai, II. a Miskolci Bölcsész Egyesület kiadása, Miskolc, 1998. 130-132. p.

HAJNÓCZI Gyula szerk. – MEZŐS Tamás szerk.

- [11] Pannonia Hungarica Antiqua (PHA) Archeolingua kiadás, Budapest, 1993. 69. p.

ZÁDOR Mihály

- [13] Romanika. Tankönyvkiadó, Bp., 1990. 22. p.

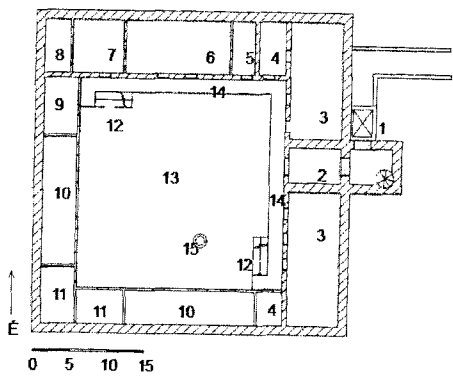
KOPPÁNY Tibor

- [14] A castellumtól a kastélyig. Históriaantik, Bp., 2006. 30., 50., 140-142., 160. p.

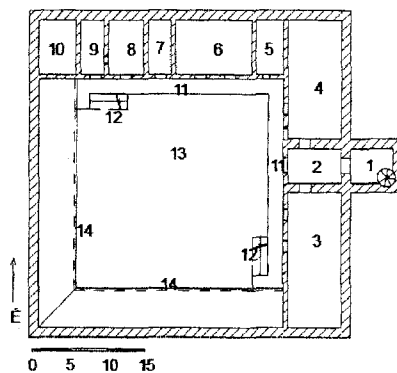
VISY Zsolt

- 2.1, 2.2 ábra Der pannonische Limes in Ungarn. Corvina Kiadó, Budapest. 1988. 89. és 58. p.

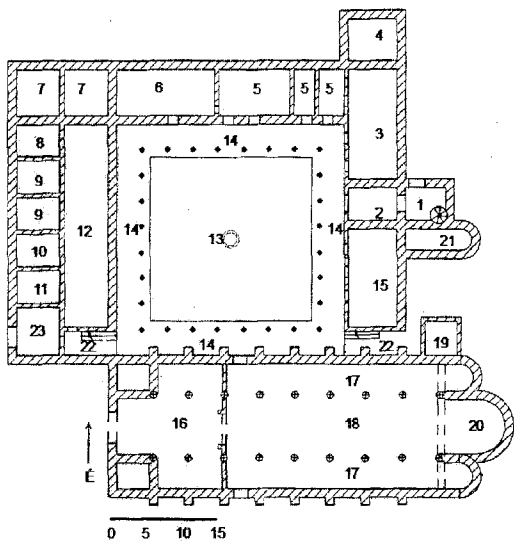
Vár, erődkolostor és várszálló prototípus Somogyvár



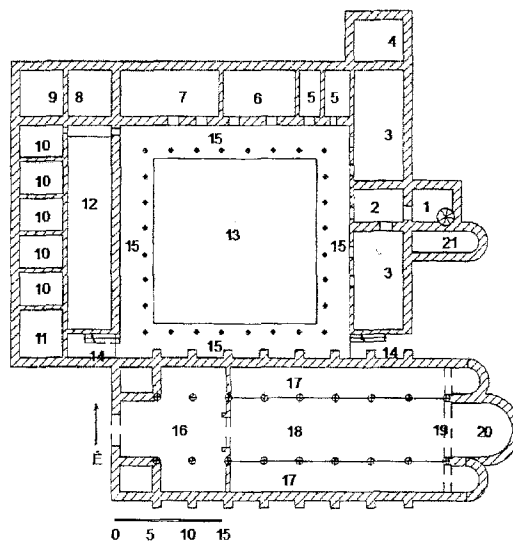
5.1. ábra földszint



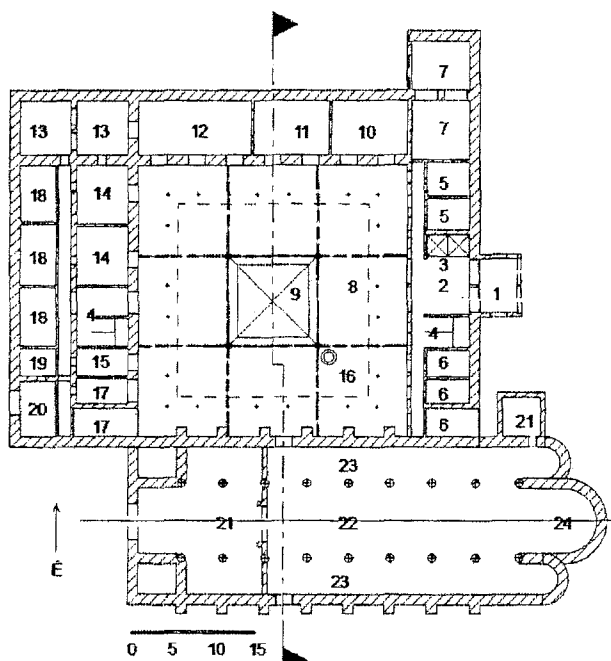
5.2. ábra emelet



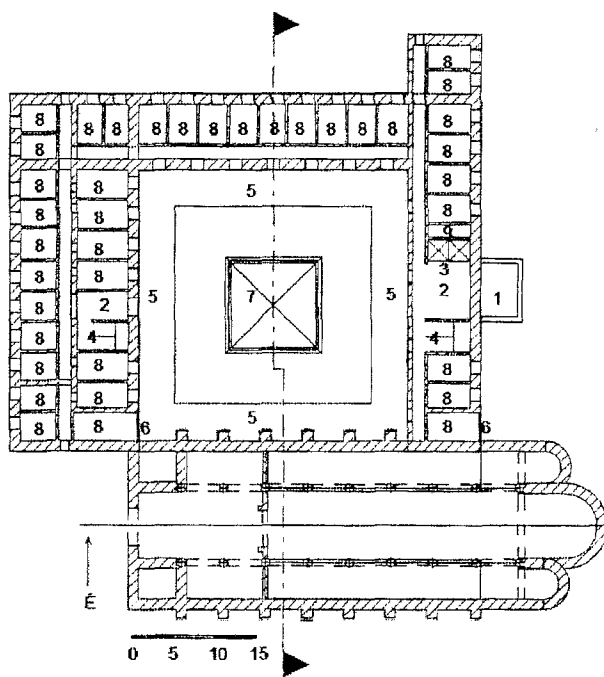
5.3. ábra földszint



5.4. ábra emelet



5.5. ábra földszint



5.6. ábra emelet

**5.1. vár földszint**

1. Bejárat és kaputorony
2. Áthajtó
3. Legénységi szállás
4. Tisztálkodó hely
5. Lovászfűk szállásra
6. Étkező
7. Konyha
8. Raktár
9. Sütőház
10. Lóistálló
11. Takarmány
12. Lépcső
13. Udvar
14. Galéria vonala
15. Kút v. ciszterna

**5.3. erőd kolostor földszint**

1. Bejárat és kaputorony csigalépcsővel
2. Előcsarnok
3. Parlatorium/Társalgó
4. Fürdőház
5. Vendégszoba
6. Refectorium/Étkező
7. Konyha
8. Előkészítő
9. Raktár
10. Gabonatár
11. Sütőház
12. Kert
13. Udvar vízmedencével
14. Kerengő
15. Káptalan terem
16. Előtemplom, ikertoronnyal
17. Oldalhajó, mellékoltárokkal
18. Főhajó légtere
19. Sekrestye
20. Apszis/Trichora
21. Kápolna
22. Átjáró lépcsővel a galériára
23. Kapusház

**5.5. várszálló és vármúzeum földszint**

1. Bejárat és szélfogó
2. Előcsarnok
3. Felvonók
4. Lépcsőház
5. Mosdók
6. Vendégszobák
7. Bár
8. Átrium
9. Recepció és számlázás
10. Kávéház
11. Reggeliző terem
12. Étterem
13. Konyhaüzem
14. Üzletek
15. Személyzeti mosdó
16. Kút
17. Irodák
18. Raktárak
19. Személyzeti öltöző
20. Gazdasági bejárat és előtér
21. Vármúzeum bejárata előcsarnokkal
22. Kőtár (lapidárium) a főhajóban
23. Állandó kiállítás a mellékhajóban
24. Időszaki kiállítás „szentélyben”

**5.2. vár emelet**

1. Kaputorony
2. Emeleti előcsarnok
3. Lovagterem
4. Várúr
5. Fürdő
6. Várúrnő
7. Gyermekfelügyelő
8. Fiúk
9. Közlekedő
10. Lányok
11. Galéria
12. Lépcső
13. Udvar
14. Lóistállók tetővonala

**5.4. erőd kolostor emelet**

1. Kaputorony csigalépcsővel
2. Emeleti előtér
3. Dormitorium/Hálóterem
4. Fürdőház
5. Betegszoba
6. Apát
7. Scriptorium
8. Könyvtár
9. Archivum
10. Beltéri műhelyek
11. Betegszoba
12. Kert légtere
13. Udvar légtere
14. Lépcső
15. Galéria
16. Előtemplom és ikertornyok légtere
17. Karzat/Emporium
18. Főhajó és szentély légtere
19. Arcus triumphalis
20. Apszis/Trichora
21. Kápolna légtere

**5.6. várszálló és vármúzeum emelet**

1. Bejárat és szélfogó teteje
2. Emeleti előcsarnok
3. Felvonók
4. Lépcsőház
5. Járható átrium-tető
6. Dilatációs fal
7. Felülvilágító
8. Vendégszobák
9. Dilatációs fal